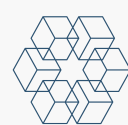




สื่อประกอบการเรียนการสอน

วิชา การผลิตสื่อสิ่งพิมพ์ เรื่อง ความรู้
พื้นฐานในการผลิตสื่อสิ่งพิมพ์



20204-2109

นายจตุรนต์ นิชะรัตน์

ความรู้พื้นฐานการผลิตสื่อ

การวิเคราะห์ เป็นการวิเคราะห์สภาพปัญหา และความต้องการของกลุ่มเป้าหมาย เพื่อให้ผู้สร้างสามารถออกแบบสื่อ ได้สอดคล้องเหมาะสมกับกลุ่มเป้าหมาย โดยคำนึงถึงลักษณะทั่วไป และลักษณะเฉพาะของกลุ่มเป้าหมายลักษณะทั่วไป ได้แก่ อายุ ระดับความรู้ สังคม เศรษฐกิจ และวัฒนธรรมของกลุ่มเป้าหมายนั้นๆ ถึงแม้ว่าลักษณะทั่วไปของกลุ่มเป้าหมาย จะไม่เกี่ยวข้องโดยตรงกับเนื้อหาเลยก็ตาม แต่เป็นสิ่งที่ช่วยให้ตัดสินใจระดับของเนื้อหาได้ เช่นถ้าเป็นเด็ก ควรเลือกภาพพื้นหลังที่สวยงาม สีสดใส หรืออาจจะมีตัวการ์ตูนน่ารักๆมาประกอบฉาก และเลือกตัวอย่างของเนื้อหาให้มีความเหมาะสม ไม่ยืดเยื้อจนเกินไป เนื้อหาสั้นกระชับ และเข้าใจง่าย



สำหรับลักษณะเฉพาะ

ซึ่งได้แก่ ทักษะที่มีมาก่อน ทักษะการเรียนรู้ ทักษะในการทำงาน และทัศนคติของกลุ่มเป้าหมาย จะมีผลโดยตรงต่อเนื้อหาและวิธีการนำเสนอเนื้อหา เช่น การเรียน จะทำให้เราเลือกเนื้อหาที่ตรงกับวิชานั้นๆ เพื่อจะได้ตรงกับวัตถุประสงค์ของรายวิชาที่เราเรียน เป็นต้น

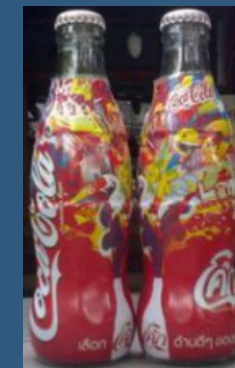
การออกแบบ

องค์ประกอบที่สำคัญในการเรียนการสอน คือสิ่งที่นำไปประกอบการเรียนการสอน ดังนั้นลักษณะการออกแบบที่ดี คือ

1. ควรเป็นการออกแบบที่เหมาะสมกับความมุ่งหมายของการนำไปใช้
2. ควรเป็นการออกแบบที่มีลักษณะง่ายต่อการทำความเข้าใจ การนำไปใช้งานและกระบวนการผลิต
3. ควรมีสัดส่วนที่ดีและเหมาะสมตามสภาพการใช้งานของสื่อ
4. ควรมีความกลมกลืนของส่วนประกอบ ตลอดจนสอดคล้องกับสภาพแวดล้อมของการใช้และการผลิตสื่อชนิดนั้น
 - การสร้าง
 - การประเมินผล

การผลิตสื่อการเรียนรู้ ระดับพื้นฐาน >>>>

- วัสดุ 3 มิติ บางครั้งเรียกกันว่าวัสดุมีทรง หมายถึงวัสดุที่มีลักษณะเป็นสามมิติ คือ มีความกว้าง ความยาว ความหนา หรือความลึก สามารถแบ่งออกได้เป็น
- วงจริง และวงจริงอาจแบ่งได้เป็น 2 ลักษณะ คือ วงจริงแท้และ วงจริงแปรรูป



Unmodified real



Modified real

การผลิตสื่อการเรียนรู้ขั้นพื้นฐาน

แต่การพิจารณาว่าสิ่งใดเป็นของจริงหรือของตัวอย่าง บางครั้งเราชี้เฉพาะได้ยาก เพราะของบางชนิดอาจจะเป็นได้ทั้ง ของจริง และของตัวอย่าง ซึ่งขึ้นอยู่กับจุดมุ่งหมายในการนำไปใช้ แต่อย่างไรก็ตามให้ยึดหลักกว้าง ๆ ว่า ถ้าของจริงที่ นำมาใช้นั้นยังมีสภาพสมบูรณ์ ตามลักษณะที่แท้จริงของมัน จัดว่าเป็นของจริง แต่ถ้าของจริงนั้นมีการเปลี่ยนสภาพจัดว่า เป็น ของตัวอย่าง



การผลิตสื่อการเรียนรู้ขั้นพื้นฐาน

แต่การพิจารณาว่าสิ่งใดเป็นของจริงหรือของตัวอย่าง บางครั้งเราชี้เฉพาะได้ยาก เพราะของบางชนิดอาจจะเป็นได้ทั้ง ของจริง และของตัวอย่าง ซึ่งขึ้นอยู่กับจุดมุ่งหมายในการนำไปใช้ แต่อย่างไรก็ตามให้ยึดหลักกว้าง ๆ ว่า ถ้าของจริงที่ นำมาใช้นั้นยังมีสภาพสมบูรณ์ ตามลักษณะที่แท้จริงของมัน จัดว่าเป็นของจริง แต่ถ้าของจริงนั้นมีการเปลี่ยนสภาพจัดว่า เป็น ของตัวอย่าง



หุ่นจำลอง (Models)

หุ่นจำลอง (Models) หมายถึง วัสดุสามมิติที่สร้างขึ้นเพื่อเลียนแบบของจริง เนื่องจากข้อจำกัดบางประการที่ไม่สามารถใช้ของจริง ประกอบการเรียนการสอนได้ เช่น การอธิบายลักษณะและตำแหน่ง ของอวัยวะภายในร่างกายของคนหรือสัตว์ ดังนั้นของ จำลองจึงมีคุณค่าต่อการเรียน ใกล้เคียงกับของจริง



หุ่นจำลอง (Models)

ประเภทของหุ่นจำลอง อาจแบ่งได้มากมายหลายประเภทตามลักษณะ และความมุ่งหมายของหุ่นจำลองนั้นๆ แต่อย่างไรก็ตาม การแบ่งประเภทของ หุ่นจำลอง อาจแบ่งแยกประเภทกันไม่ชัดเจนมากนัก เพราะแต่ละประเภทก็มีความเกี่ยวข้องกัน หรือมีลักษณะบางอย่างเหมือนกัน โดยทั่วไปแล้วเราจะแบ่งประเภทของหุ่นจำลองดังนี้

ประเภทของหุ่นจำลอง

หุ่นรูปทรงภายนอก / เครื่องบิน / รถเหล็กเปิดประตู

หุ่นท่าจริง / หุ่นขึ้นเครื่อง / มาดามครุโซ่

หุ่นจำลองแบบขยายหรือแบบย่อ / อุปกรณ์ชิ้นเล็กๆ

หุ่นจำลองแบบผ่าซีก / วิทยะภายใน / กลไกเครื่องยนต์

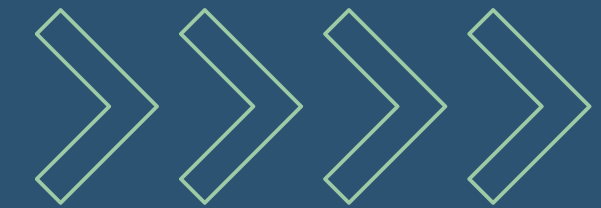
หุ่นจำลองแบบเคลื่อนไหวทำงานได้ / หุ่นยนต์จำลองมนุษย์หุ่น

จำลองเลียนวงจริง / โมเดลปากหมอพับ

หุ่นจำลองแบบแยกส่วน / ร่างกายมนุษย์ / โมเดลการ์ตูน



สื่อสิ่งพิมพ์



สื่อสิ่งพิมพ์ เป็นการสำเนาหรือจำลองต้นฉบับ ลงบนวัตถุที่มีพื้นผิวเรียบ หรือค้อย้างขรุขระเพียงเล็กน้อย อาจจะเป็นกระดาษหรือว่าโคลงปูน ให้มีคุณภาพใกล้เคียงกับต้นฉบับมากที่สุด โดยคำนึงถึงปริมาณในการผลิตจำนวนมาก สิ่งที่น่ามาสำเนาอาจเป็นตัวหนังสือ รูปภาพ สัญลักษณ์ต่างๆ วัตถุที่น่ามารองรับอาจเป็นวัตถุผิวเรียบ เช่นกระดาษ แผ่นไม้ กระดานหรืออาจมีวัตถุประเภทผิวโคลง ปูนหรือขรุขระก็ได้

ตัวอย่างเช่นหนังสือพิมพ์ เป็นการสำเนาจากต้นฉบับ เป็นจำนวนมากๆ โดย มีทั้งตัวอักษร และรูปภาพ เพื่อใช้ในการนำเสนอข้อมูลข่าวสารนั่นเอง

ลักษณะที่พอจะสรุปได้ว่าเป็น ลักษณะของการพิมพ์

ลักษณะที่พอจะสรุปได้ว่าเป็นลักษณะของการพิมพ์ คือ

1. ต้องเป็นการจำลองหรือสำเนาจากต้นฉบับลงบนวัตถุ
2. ต้องมีการทำจำนวนมาก
3. ชิ้นงานที่ได้จะต้องมีคุณภาพเหมือนต้นฉบับหรือใกล้เคียงกับต้นฉบับมากที่สุด
4. ต้องใช้เครื่องมือหรือกลไกต่าง ๆ ช่วย ไม่ใช่เป็นผลงานจากการทำด้วยมือเปล่า ถ้าเป็นการทำด้วยมือเปล่าโดยไม่มีอุปกรณ์ใดๆช่วย จัดว่าเป็นการวาดหรือ เขียนตามปกติ



ชนิดของสื่อสิ่งพิมพ์



1. หนังสือเรียน แบบเรียน ตำรา เอกสารการสอน เป็นสื่อสิ่งพิมพ์ที่จะแสดงเนื้อหาวิชาการ ในศาสตร์ความรู้ต่างๆ เพื่อสื่อให้ผู้อ่าน เข้าใจความหมาย ด้วยความรู้ที่เป็นจริง จึงเป็นสื่อสิ่งพิมพ์ที่เน้นความรู้อย่างถูกต้อง
2. หนังสือพิมพ์ เป็นสื่อสิ่งพิมพ์ที่ผลิตขึ้น โดยนำเสนอเรื่องราวข่าวสาร ภาพและความคิดเห็น ในลักษณะของแผ่นพิมพ์แผ่นใหญ่ ที่ใช้วิธีการพับรวมกัน ซึ่งสื่อสิ่งพิมพ์ชนิดนี้ ได้พิมพ์ออกเผยแพร่ทั้งลักษณะหนังสือพิมพ์รายวัน, รายสัปดาห์ และรายเดือน

ชนิดของสื่อสิ่งพิมพ์



3. **วารสาร นิตยสาร** เป็นสื่อสิ่งพิมพ์ที่ผลิตขึ้น โดยนำเสนอสาระ ข่าวสาร ความบันเทิง ที่มีรูปแบบการนำเสนอที่โดดเด่น สะดุดตา และสร้างความสนใจให้กับผู้อ่าน ทั้งนี้การผลิตนั้น มีการกำหนดระยะเวลาการออกเผยแพร่ที่แน่นอน ทั้งลักษณะวารสาร, นิตยสารรายปักษ์ (15 วัน) และ รายเดือน

4. **แผ่นปลิวโฆษณา โบรชัวร์ (Brochure)** เป็นสื่อสิ่งพิมพ์ ที่มีลักษณะเป็น สมุดเล่มเล็ก ๆ เย็บติดกันเป็นเล่ม จำนวน 8 หน้าเป็นอย่างน้อย มีทั้งปกหน้า และปกหลัง ซึ่งในการแสดงเนื้อหาจะเกี่ยวกับโฆษณาสินค้านั้นๆ เช่นโบรชัวร์ ขายบ้าน ขายรถยนต์ หรืออาจจะเป็นโบรชัวร์แสดงตัวอย่างห้องเสื้อฟรีเวดดิ้ง

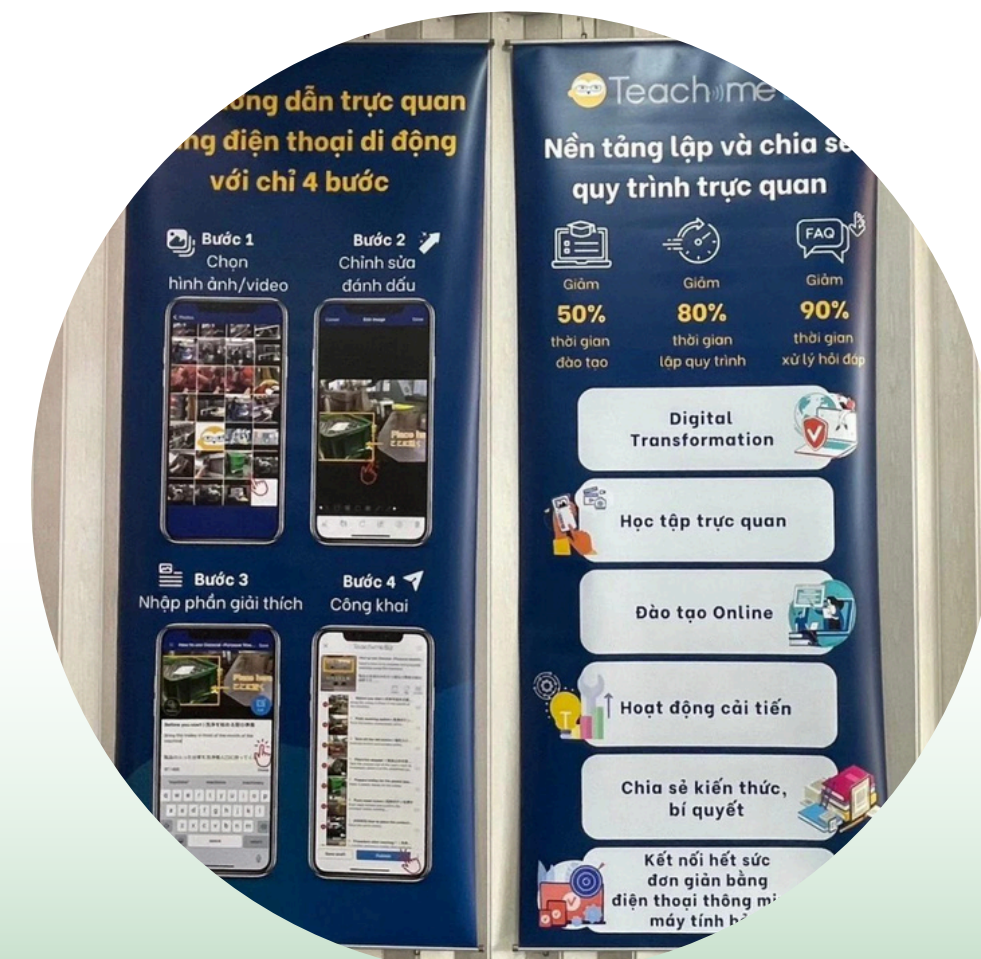
ใบปลิว (Leaflet, Handbill) เป็นสื่อสิ่งพิมพ์ใบเดียว ที่เน้นการประกาศหรือ โฆษณา มักมีขนาดเท่ากับกระดาษ A4 เพื่อง่ายในการแจกจ่าย ลักษณะการ แสดงเนื้อหาเป็นข้อความที่ผู้อ่าน อ่านแล้วเข้าใจง่าย เช่นการลดราคาของร้าน ค่า ร้านอาหาร หรือเป็นพวกโปรโมชั่นต่างๆ ชื่อ1ตลาดแถม1ตลาด

ชนิดของสื่อสิ่งพิมพ์

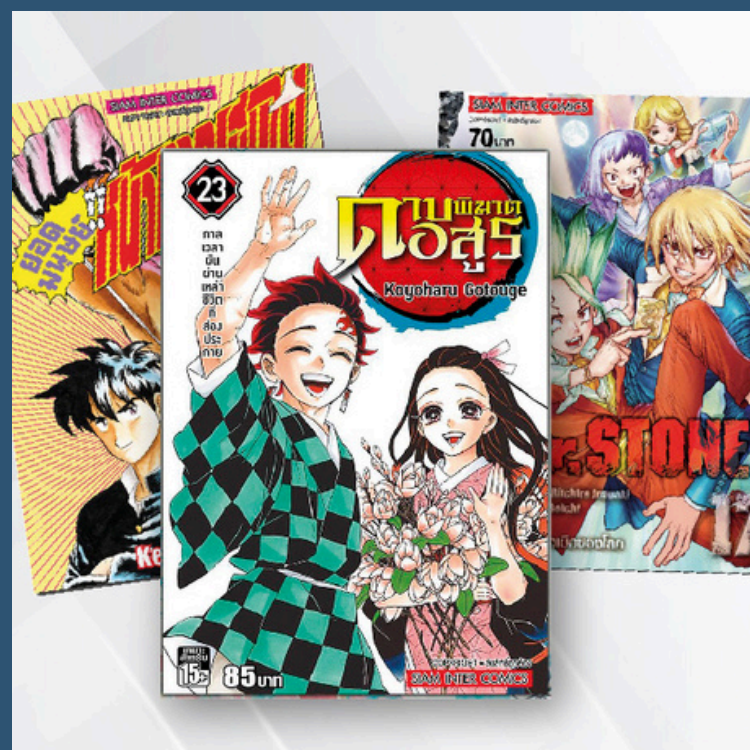
แผ่นพับ (Folder) เป็นสื่อสิ่งพิมพ์ที่ผลิตโดยเน้นการนำเสนอเนื้อหา ซึ่งเนื้อหาที่นำเสนอ นั้นจะเป็นเนื้อหา ที่สรุปใจความสำคัญ ของบทความ ลักษณะมีการพับเป็นรูปเล่มต่าง ๆ เช่น แผ่นพับการกำจัดลูกน้ำยุงลาย แผ่นพับตามโรงพยาบาลเพื่ออธิบายเกี่ยวกับโรคต่างๆ เป็นต้น



ใบปิด หรือที่คนมักจะเรียกว่า Poster เป็นสื่อสิ่งพิมพ์แบบโฆษณา โดยใช้ปิดตามสถานที่ต่างๆ มักมีขนาดใหญ่เป็นพิเศษ เพื่อการมองเห็นได้ชัดเจน ซึ่งเน้นการนำเสนออย่างโดดเด่น ดึงดูดความสนใจ อาจจะมีข้อความที่อ่านแล้วคล้อยตามได้ง่าย เช่น ปลอ่ยเงินกูดอกเบี้ยตุก ทยบ้านดาวเพียง...เข้าอยู่ได้เลย ซึ่งถ้าเราไม่ศึกษาให้ดีก่อน ก็อาจจะส่งผลกระทบต่อเราในภายภาคหน้าได้



ชนิดของสื่อสิ่งพิมพ์



5. หนังสือการ์ตูน คือ ศิลปะที่แสดงออกทางภาพหลากหลาย แบบ ซึ่งมีความหมายแตกต่างกัน จากผู้หนึ่งไปอีกผู้หนึ่ง ในยุคอดีตการ์ตูน หมายถึงภาพร่างหรือภาพวาดที่ใช้การเรียนการศึกษาแทนการใช้ภาพจริง ในปัจจุบันการ์ตูนมักจะหมายถึงแอนิเมชัน ซึ่งเป็นเทคนิคในการสร้างการ์ตูน ในยุคปัจจุบัน ที่มีการฉายทางโทรทัศน์ หรือโรงภาพยนตร์ ในความหมายอื่น การ์ตูนใช้แทนรายการสำหรับเด็กที่ใช้สัตว์หรือสิ่งมีชีวิตอย่างอื่นเคลื่อนไหวในลักษณะเหมือนมนุษย์เช่น เจ้าทองทอง การ์ตูนปัจจุบันจะพบได้จากหนังสือ, หนังสือพิมพ์ (ซึ่งมักเป็นเรื่องเกี่ยวกับข่าวการเมือง บ้านเกิด) , โปสเตอร์, ภาพยนตร์ เป็นต้นให้นักเรียนยกตัวอย่างหนังสือการ์ตูนที่เคยอ่านมาคนละ 1 เรื่อง

ชนิดของสื่อสิ่งพิมพ์



6. หนังสือนวนิยาย เรื่องยาวแบบร้อยแก้ว ที่ต่างขึ้นจากชีวิตจริง นิทานพื้นบ้านพื้นเมือง จินตนาการ หรือ ประสพการณ์ เป็นต้น ซึ่งในปัจจุบันละครต่างๆ ได้มีการนำนวนิยายมาเป็นตัวเรื่องและบทละครที่นักแสดงใช้แสดงอีกด้วย

วัสดุกราฟิก >>>>

วัสดุกราฟิกประกอบด้วย 2 คำ คือ วัสดุ+กราฟิก
วัสดุ หมายถึง สิ่งของที่มีอายุการใช้งานระยะสั้น **กราฟิก**
หมายถึง การแสดงด้วยลายเส้น ดังนั้นพอเอาสองคำนี้มา
รวมกัน วัสดุกราฟิก จะหมายถึง วัสดุลายเส้นประกอบด้วย
ภาพลายเส้น ตัวอักษร การ์ตูน และสัญลักษณ์ต่างๆ เพื่อ
เสนอเรื่องราวความรู้ หรือเนื้อหาสาระให้รับรู้และเข้าใจได้
ง่าย

ประเภทของวัสดุกราฟิก วัสดุกราฟิกมีหลายประเภท ซึ่งสามารถแบ่งวัสดุกราฟิกได้เป็น 8 ประเภทดังนี้

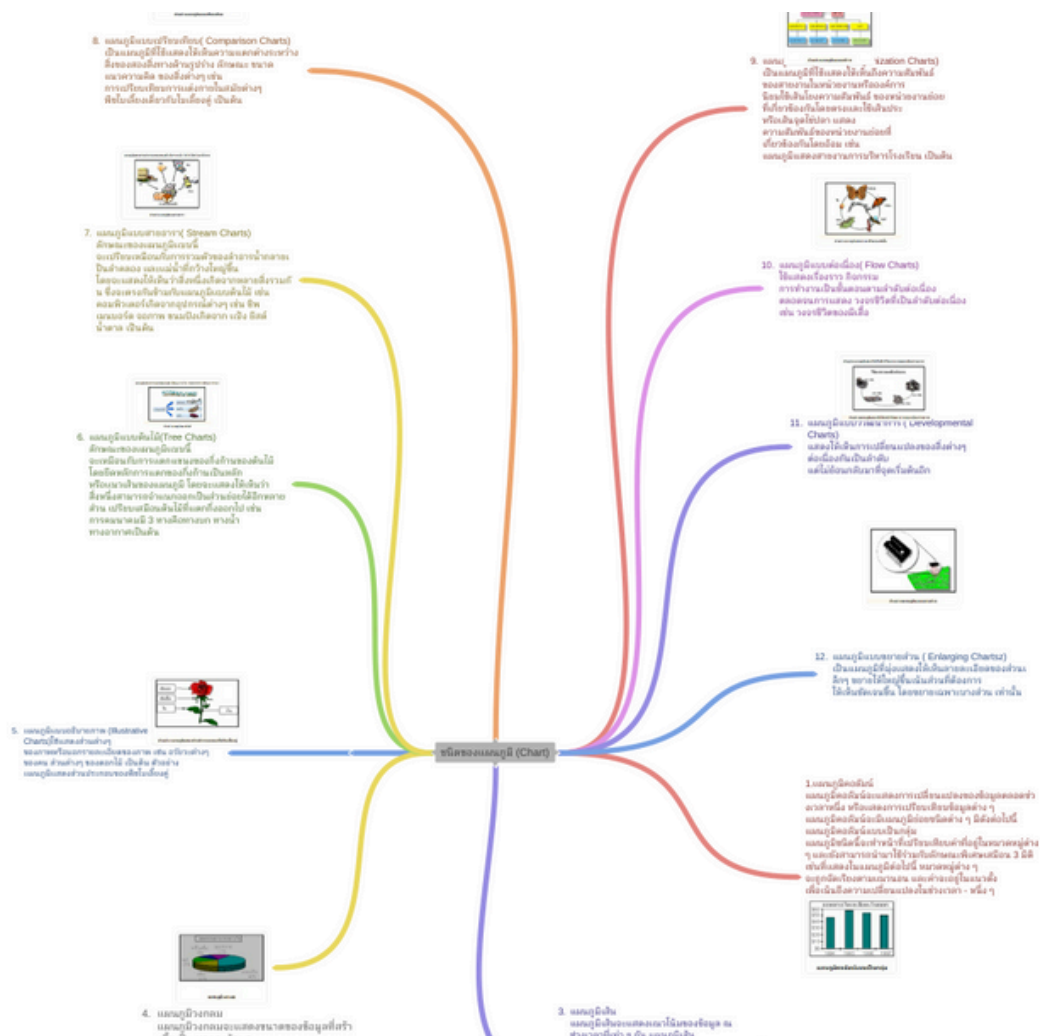
- แผนภูมิ (Chart)
- แผนภาพ (Diagrams)
- แผนสถิติภาพโฆษณา (Posters)
- การ์ตูน (Cartoons)
- แผนที่และลูกโลก (Maps and Globe)
- สัญลักษณ์ (Symbol)
- รูปถ่าย (Photographic)



- **แผนภูมิ (Chart)** เป็นวัสดุที่แสดงความสัมพันธ์ของเรื่องราวต่าง ๆ โดยอาศัยเส้นวง ตัวอักษร และภาพลายเส้น หรือภาพโครงร่าง เพื่อให้ถ่ายทอดความเข้าใจในเรื่องราว
- แผนภูมิแบ่งออกเป็น 9 ชนิด โดยแต่ละชนิดมีรูปแบบ และโครงสร้างที่แตกต่างกัน มีประโยชน์ต่อการใช้สอยแตกต่างกันได้แก่

-แผนภูมิตาราง (Tabular Charts) ใช้แสดงความสัมพันธ์ระหว่างเวลา กับเหตุการณ์

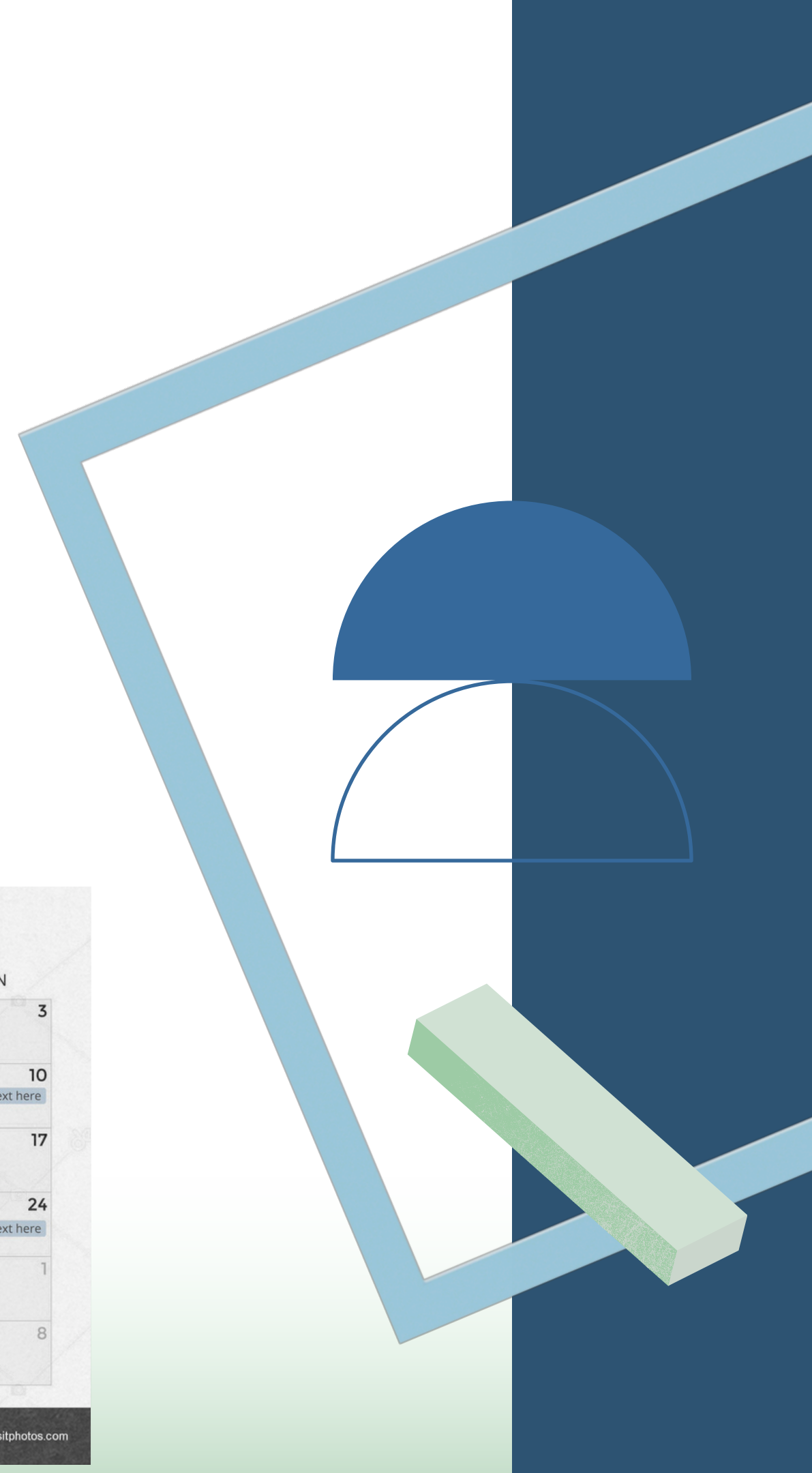
เช่น
ตาราง เรียง ตารางเวลารถไฟเข้าออก เป็นต้น



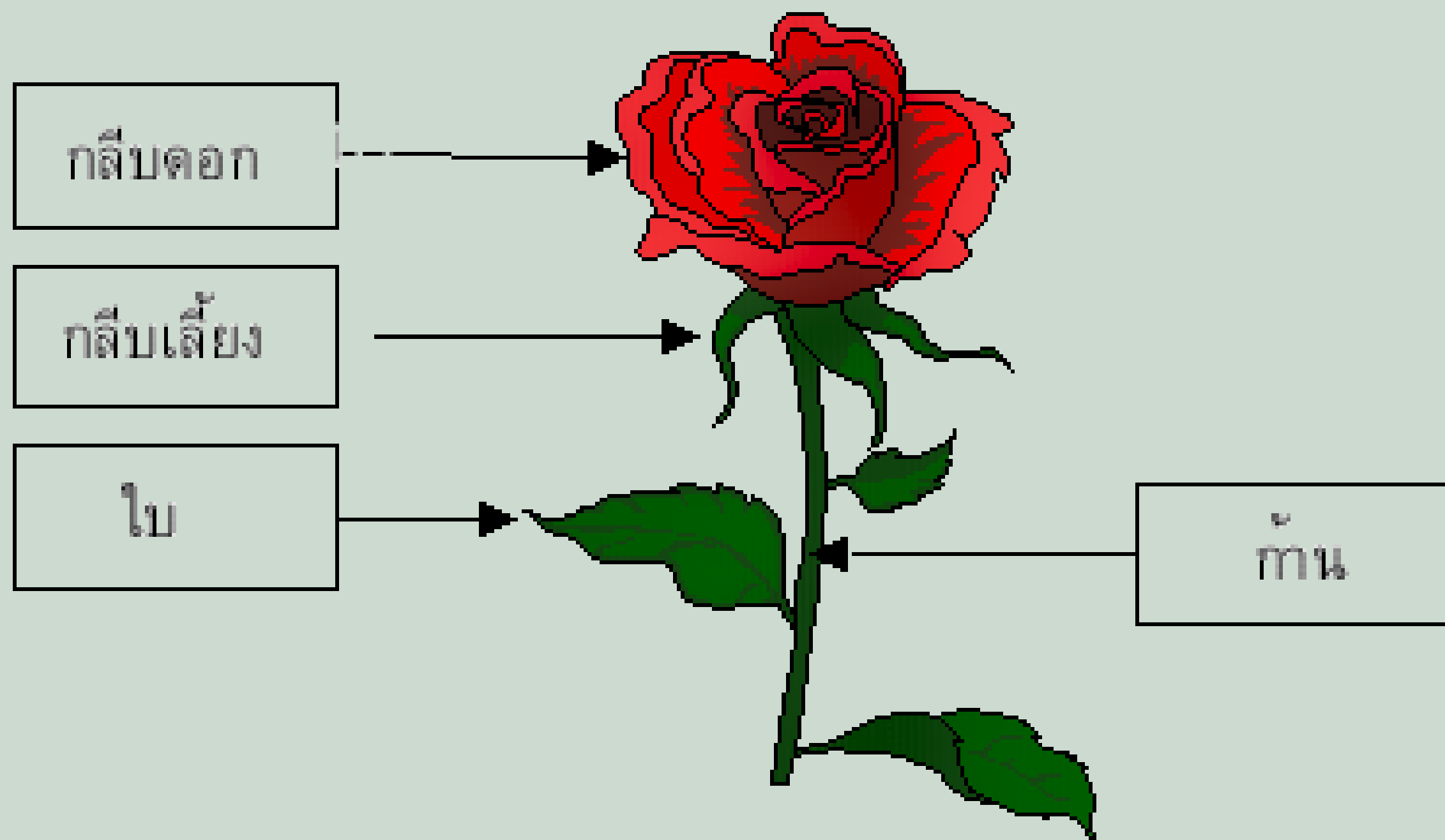
JUNE 2018

MON	TUE	WED	THU	FRI	SAT	SUN
28	29	30	31	1	2	3
4 Example text here	5	6 Example text here Example text here	7	8 Example text here Example text here	9	10 Example text here
11 Example text here	12	13	14	15	16 Example text here	17
18	19	20	21 Example text here	22	23	24 Example text here
25	26 Example text here Example text here	27	28	29	30 Example text here	1
2	3	4	5	6	7	8

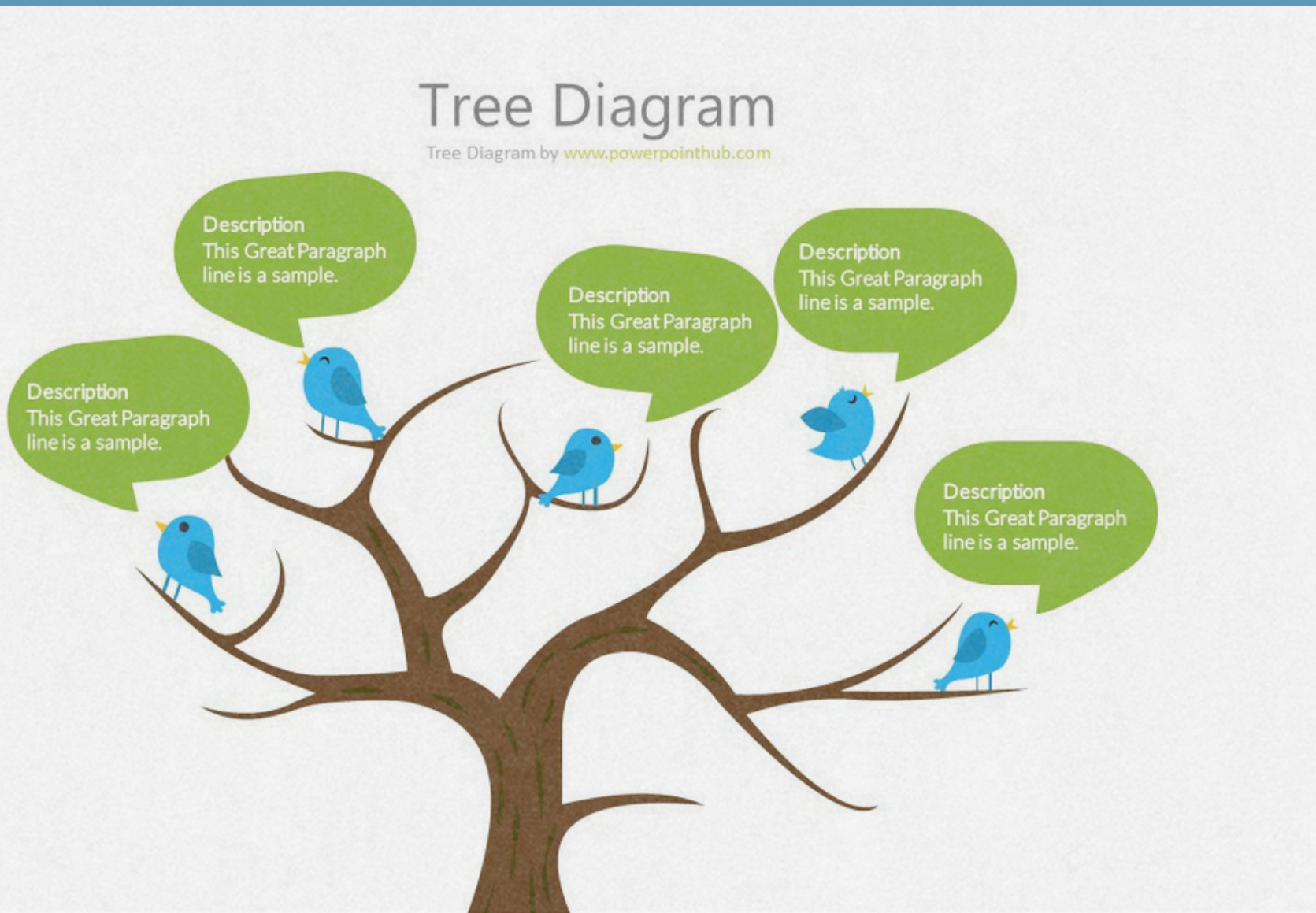
depositphotos
Image ID: 173902956 www.depositphotos.com



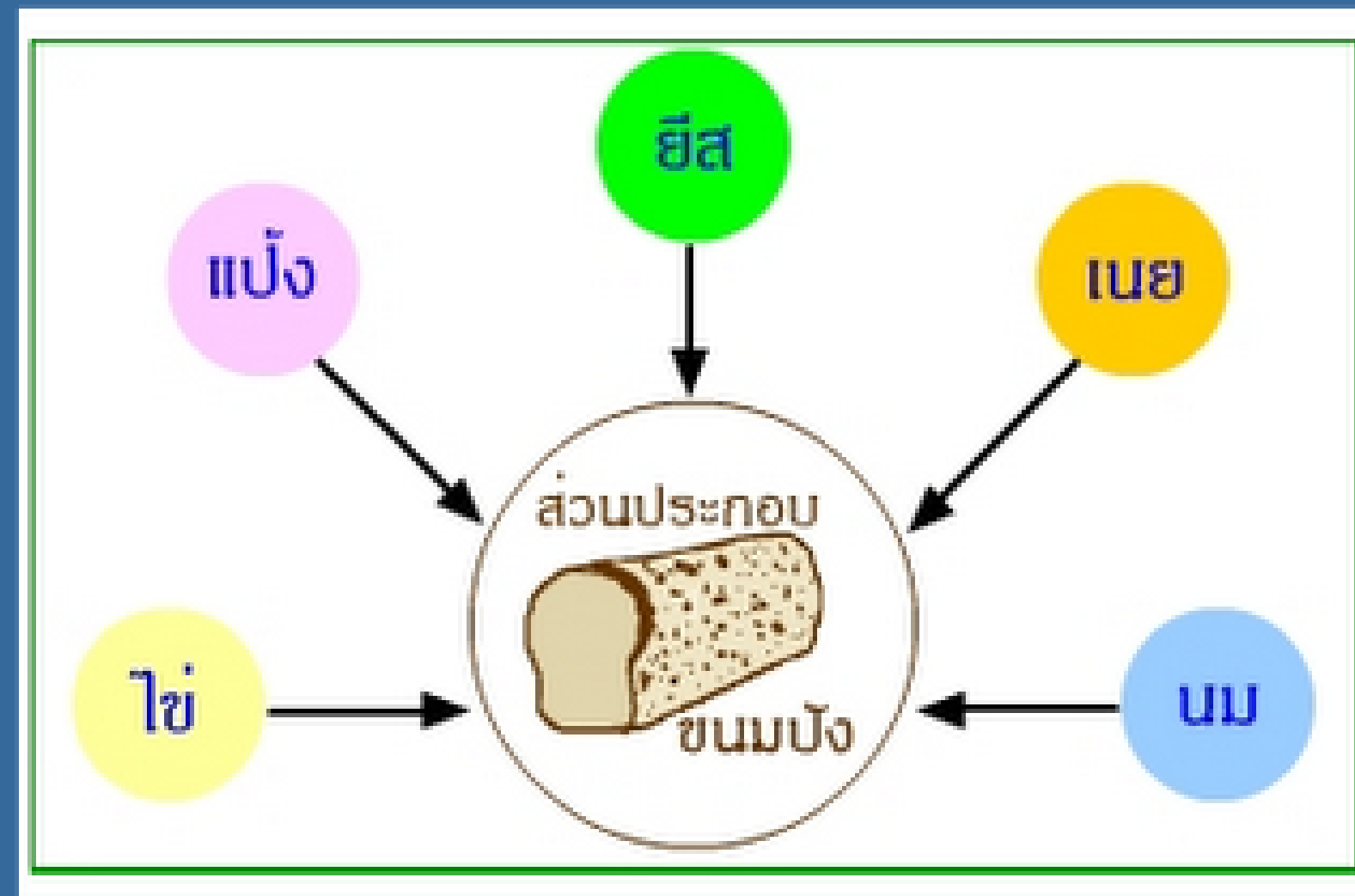
**แผนภูมิแบบอธิบายภาพ(Illustrative Charts) ใช้แสดงส่วนต่างๆ ของภาพ
หรือบอกรายละเอียดของภาพ เช่น วัยวะต่างๆ ของคน ส่วนต่างๆ ของดอกไม้
เป็นต้น**

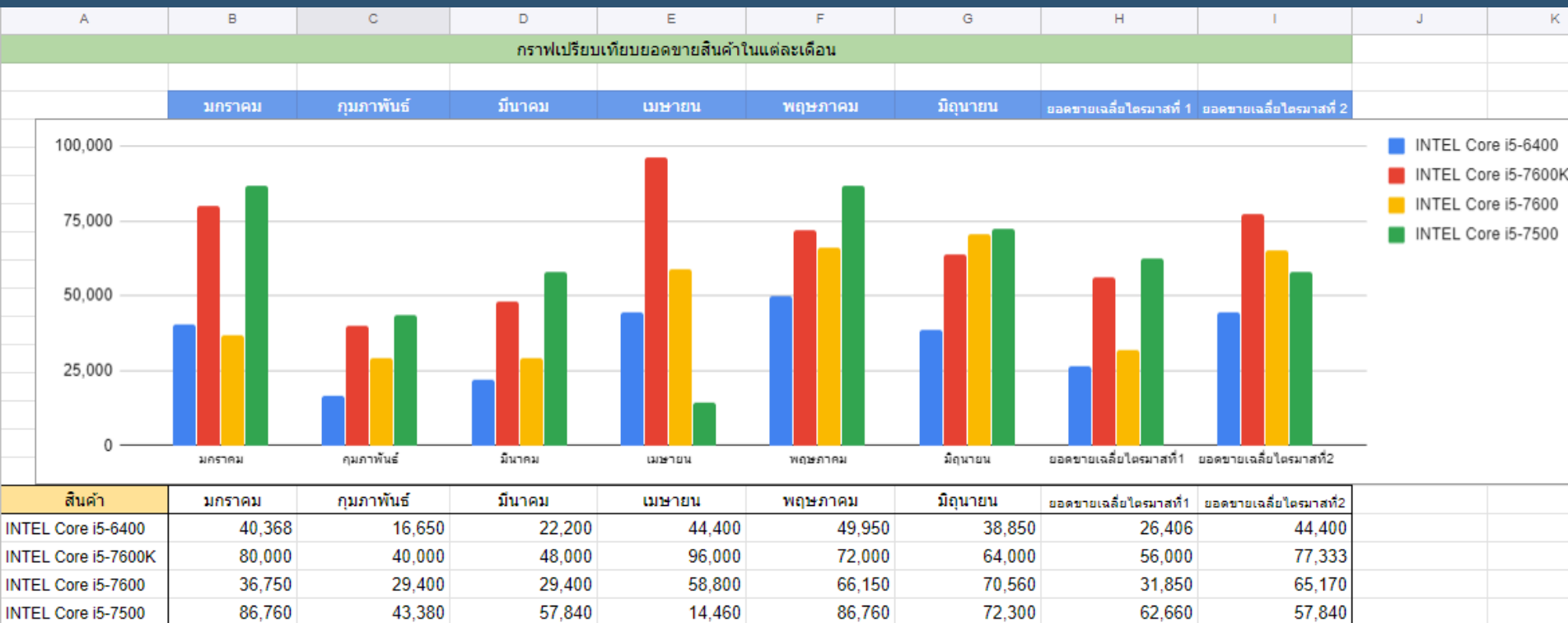


แผนภูมิแบบต้นไม้(Tree Charts) ลักษณะของแผนภูมิแบบนี้ จะเหมือนกับการแตกแขนงของกิ่งก้านของต้นไม้ โดยยึดหลักการแตกของกิ่งก้านเป็นหลัก หรือแนวเส้นของแผนภูมิ โดยจะแสดงให้เห็นว่า สิ่งหนึ่งสามารถจำแนกออกเป็นส่วนย่อยได้อีกหลายส่วน
เปรียบเทียบต้นไม้ที่แตกกิ่งออกไป เช่น การคมนาคมมี 3 ทางคือทางบก ทางน้ำ ทางอากาศเป็นต้น



แผนภูมิแบบสายธาร(Stream Charts) ลักษณะของแผนภูมิแบบนี้จะเปรียบเสมือนกับการรวมตัวของลำธารน้ำกลายเป็นลำคลองและรวมกันเป็นแม่น้ำที่กว้างใหญ่ โดยจะแสดงให้เห็นว่าสิ่งหนึ่งเกิดจากหลายสิ่งรวมกันซึ่งจะตรงกันข้ามกับแผนภูมิแบบต้นไม้เช่นขนมปังเกิดจาก แป้ง ยีสต์ น้ำตาล เป็นต้น



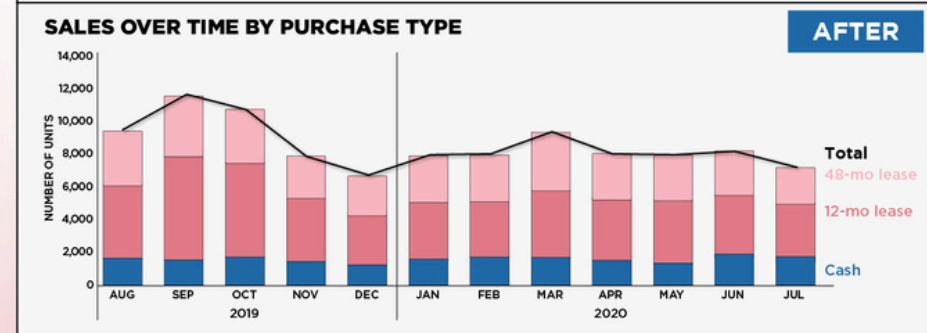
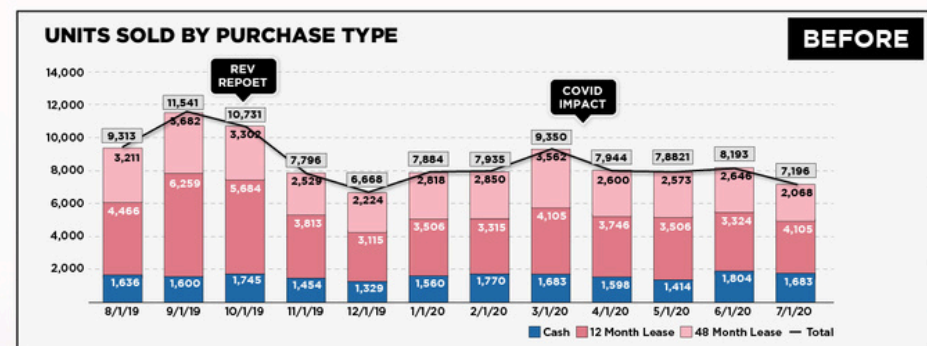


แผนภูมิแบบเปรียบเทียบ(Comparison Charts)

เป็นแผนภูมิที่ใช้แสดงให้เห็นความแตกต่างระหว่างสิ่งของสองสิ่งทางด้านรูปร่าง ลักษณะ ขนาด แนวความคิด ของสิ่งต่างๆ เช่น การเปรียบเทียบการแต่งกายในสมัยต่างๆ เปรียบเทียบกับเพศชายเป็นต้น



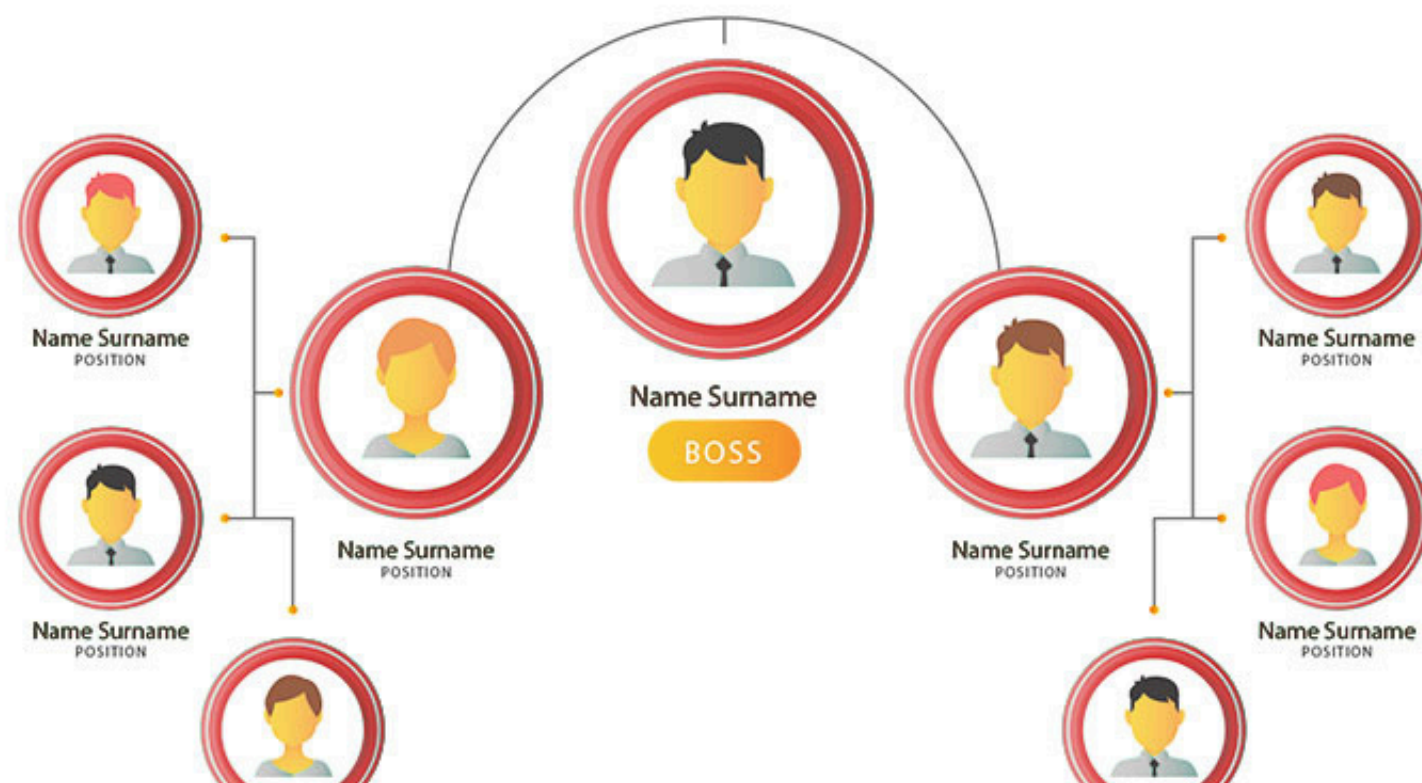
Trick 1 : โฟกัสข้อมูลที่จุดไหนก่อน ...
(Tell me where to look)



แผนภูมิแบบเปรียบเทียบ(Comparison Charts) เป็นแผนภูมิที่ใช้แสดงให้เห็นความแตกต่างระหว่างสิ่งของสองสิ่งทางด้านรูปร่าง ลักษณะ ขนาด แนวความคิด ของสิ่งต่างๆ เช่น การเปรียบเทียบการแต่งกายในสมัยต่างๆ เปรียบเทียบกับเพศชาย เป็นต้น

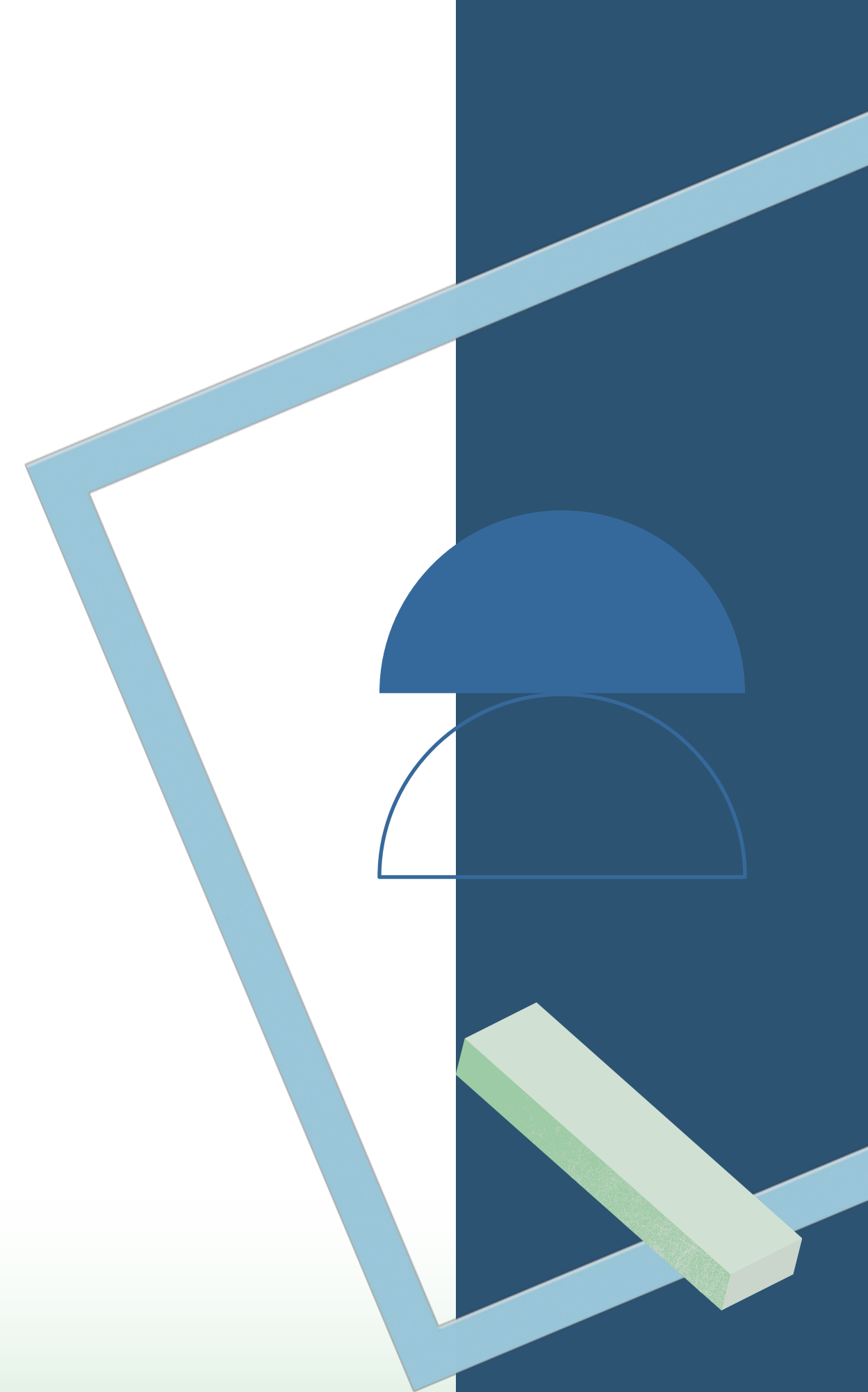
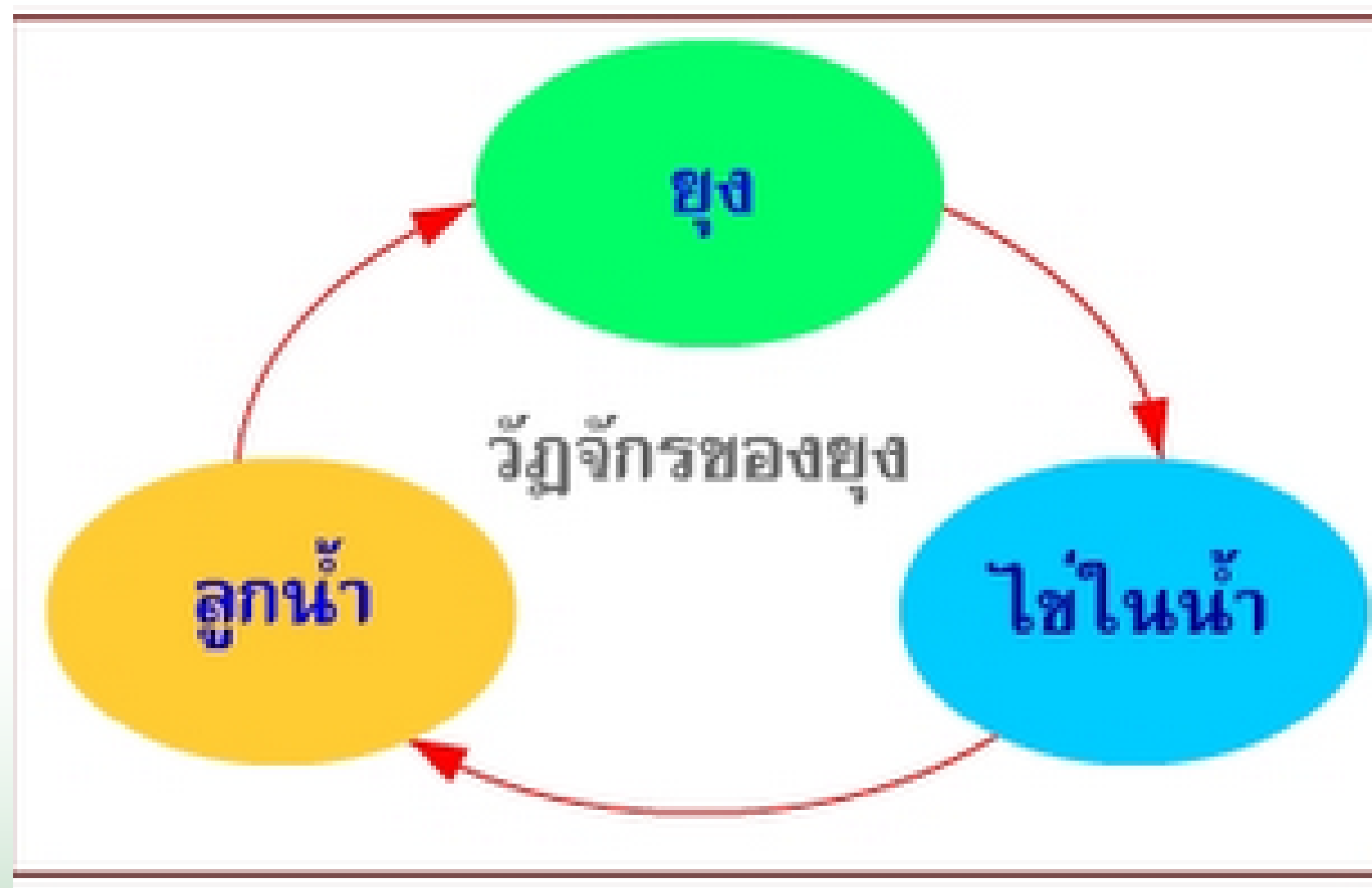


- แผนภูมิแบบองค์การ(Organization Charts) เป็นแผนภูมิที่ใช้แสดงให้เห็นถึงความสัมพันธ์ของสายงานในหน่วยงานหรือองค์การ
- นิยมใช้เส้นทึบในการโยงความสัมพันธ์ของหน่วยงานย่อยที่เกี่ยวข้องกันโดยตรง
- และใช้เส้นประ หรือเส้นจุดไข่ปลา แสดง ความสัมพันธ์ของหน่วยงานย่อยที่เกี่ยวข้องกันโดยอ้อม
- เช่น แผนภูมิแสดงสายงานการบริหารโรงเรียน เป็นต้น

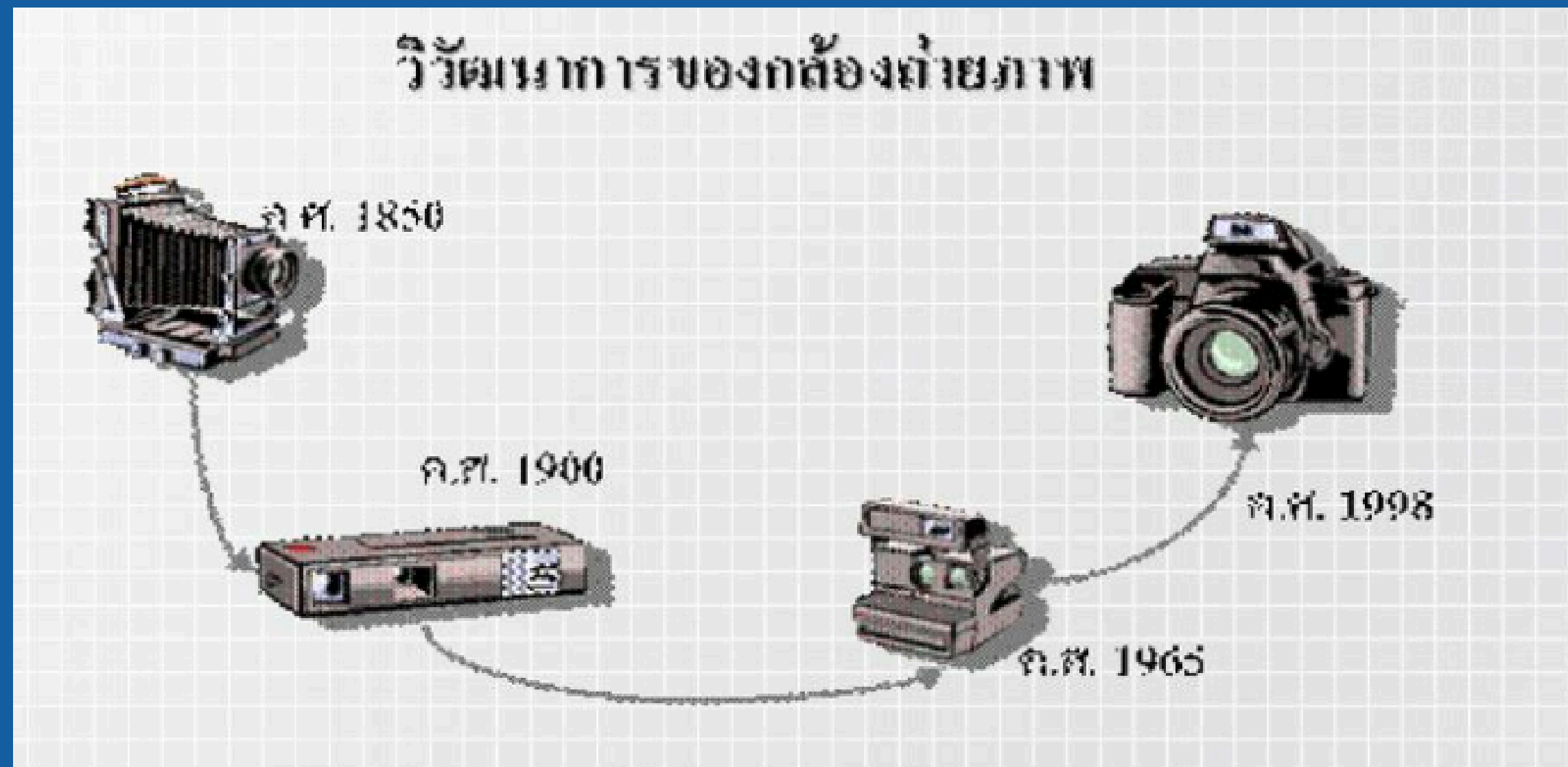


แผนภูมิแบบต่อเนื่อง(Flow Charts)

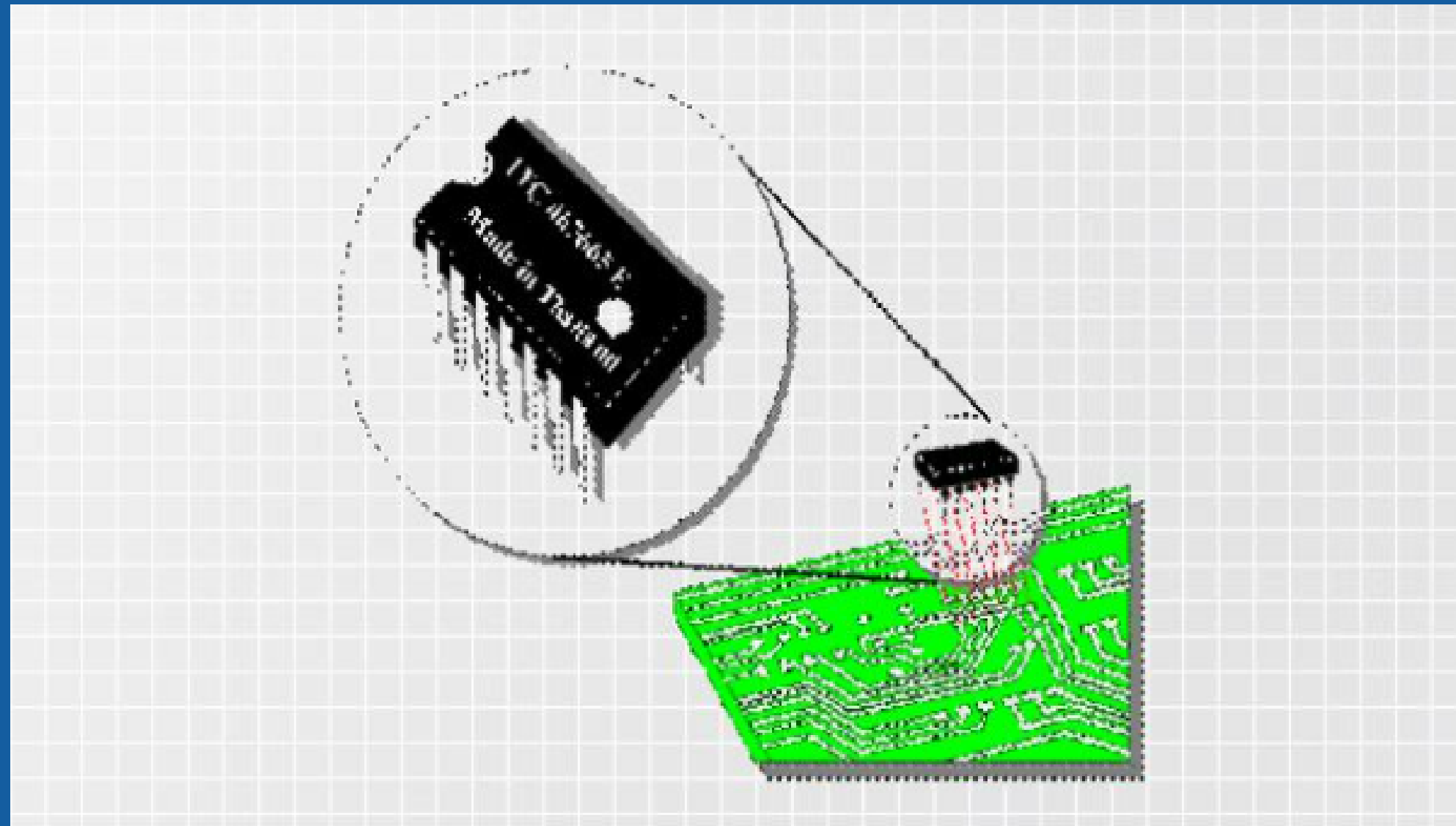
- ใช้แสดงเรื่องราว กิจกรรม การทำงานเป็นขั้นตอนตามลำดับต่อเนื่อง ตลอดจนการแสดง วงจรชีวิตที่เป็นลำดับต่อเนื่อง เช่น วงจรชีวิตของผีเสื้อ



แผนภูมิแบบวิวัฒนาการ
(DEVELOPMENTAL CHARTS) แสดงให้เห็นการ
เปลี่ยนแปลงของสิ่งต่างๆ ต่อเนื่องกันเป็นลำดับ แต่ไม่ย้อน
กลับมาที่จุดเริ่มต้นอีก เช่นยุคของคอมพิวเตอร์ ME XP



แผนภูมิขยายส่วน (ENLARGING CHARTS) เป็น
แผนภูมิที่มุ่งเน้นในการแสดงให้เห็นรายละเอียดของชิ้นส่วน
เล็กๆ นำมาขยายให้ใหญ่ขึ้น เพื่อเน้นส่วนที่ต้องการ ให้เห็น
ชัดเจนขึ้น โดยขยายเฉพาะบางส่วน เท่านั้น เช่นอุปกรณ์ใน
คอมพิวเตอร์หรือวงจรที่มีขนาดเล็ก



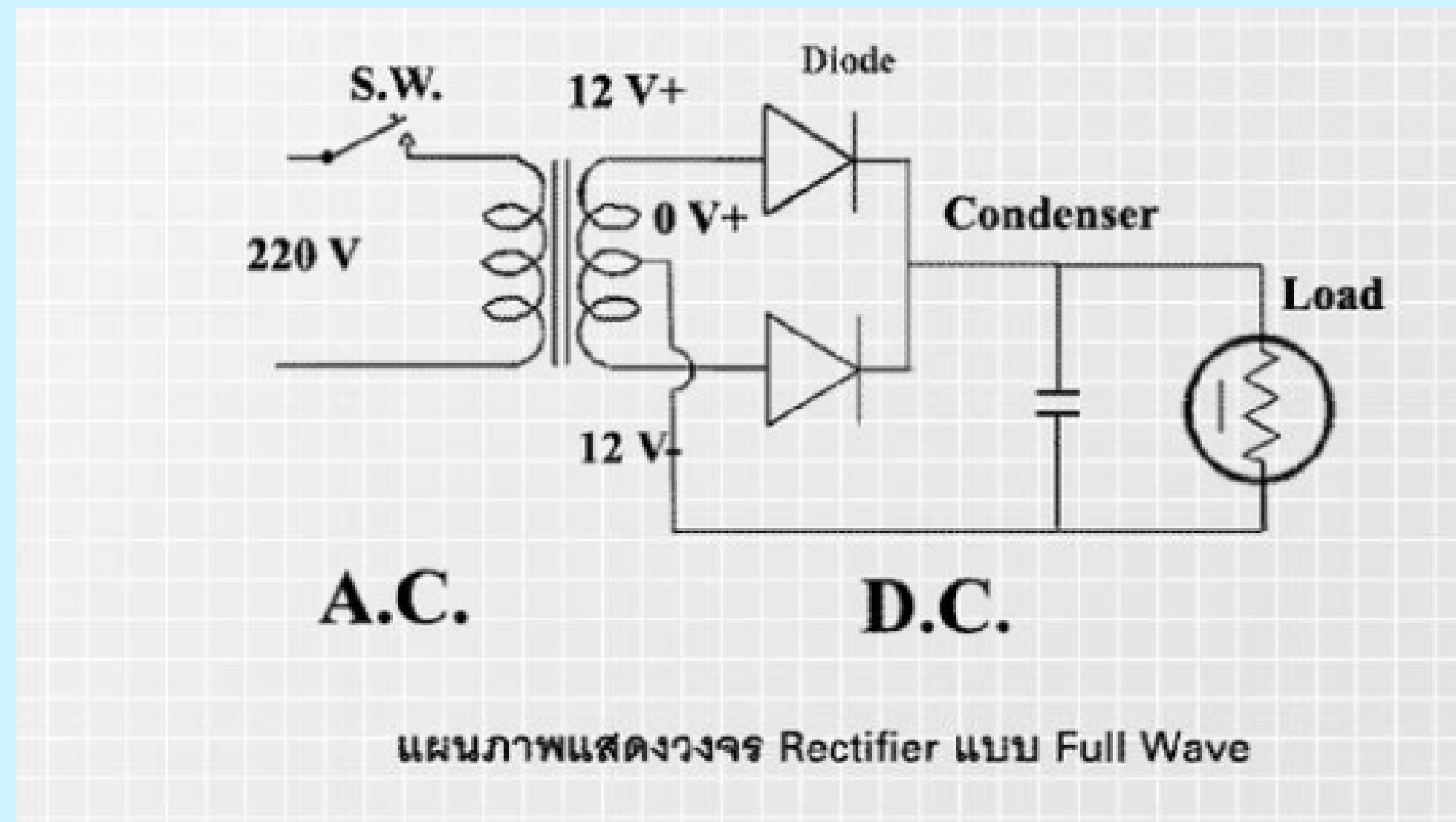
แผนภาพ (Diagram) เป็นวัสดุที่ใช้ถ่ายทอดความรู้ ความเข้าใจ ความคิดเห็น หรือเรื่องราว ต่างๆ โดยแสดงความสัมพันธ์ ของ โครงสร้าง หรือการทำงานที่ซับซ้อนให้เข้าใจง่ายขึ้น โดยอาศัยภาพลายเส้น ตัวอักษร สัญลักษณ์ เพื่อแสดง ลักษณะเฉพาะ หรือโครงสร้างที่ สำคัญเท่านั้น

แผนภาพแบ่งออกเป็น 4 ชนิด คือ

1. แผนภาพลายเส้น เป็น แผนภาพที่ใช้ลายเส้น รูปทรง และข้อความ ประกอบกัน เหมาะสำหรับแสดงโครงสร้างทั้งภายในและภายนอก พร้อมกับมีเส้น โยงแสดงความสัมพันธ์เกี่ยวข้องกัน ทั้งลักษณะ ตำแหน่ง และความสัมพันธ์ ของภาพที่แสดง

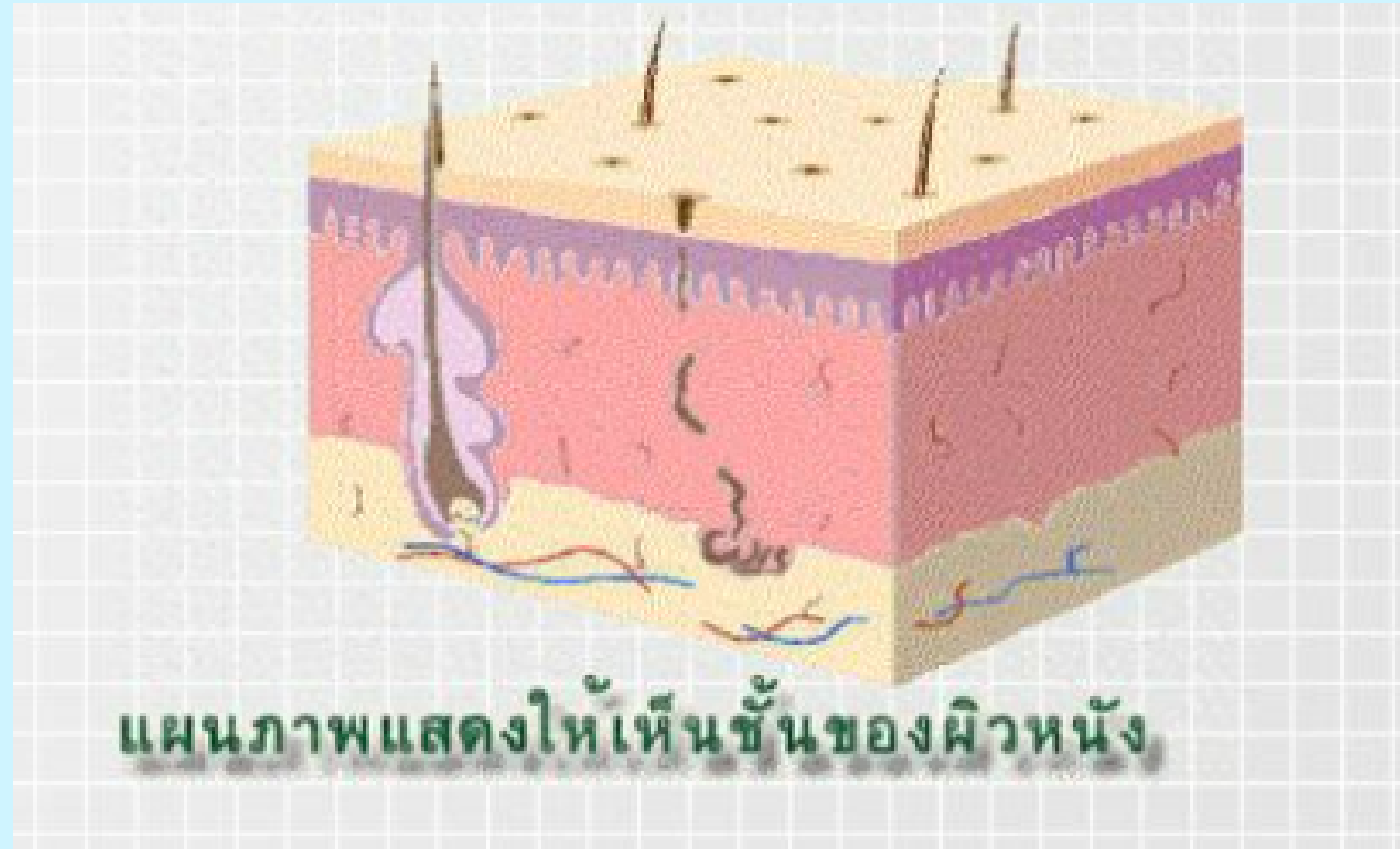
2. แผนภาพแบบบล็อก

เป็นแผนภาพที่ใช้รูปทรงง่ายๆ แสดงให้เห็นถึงองค์ประกอบอย่างหยาบๆ แสดงความสัมพันธ์ของระบบการทำงานที่เกี่ยวข้องเนื่องกัน โดยไม่เน้นรายละเอียดของการทำงาน คือการบอกคร่าวๆ ว่าตรงไหนวางตรง ตรงไหนต่อกับอะไร



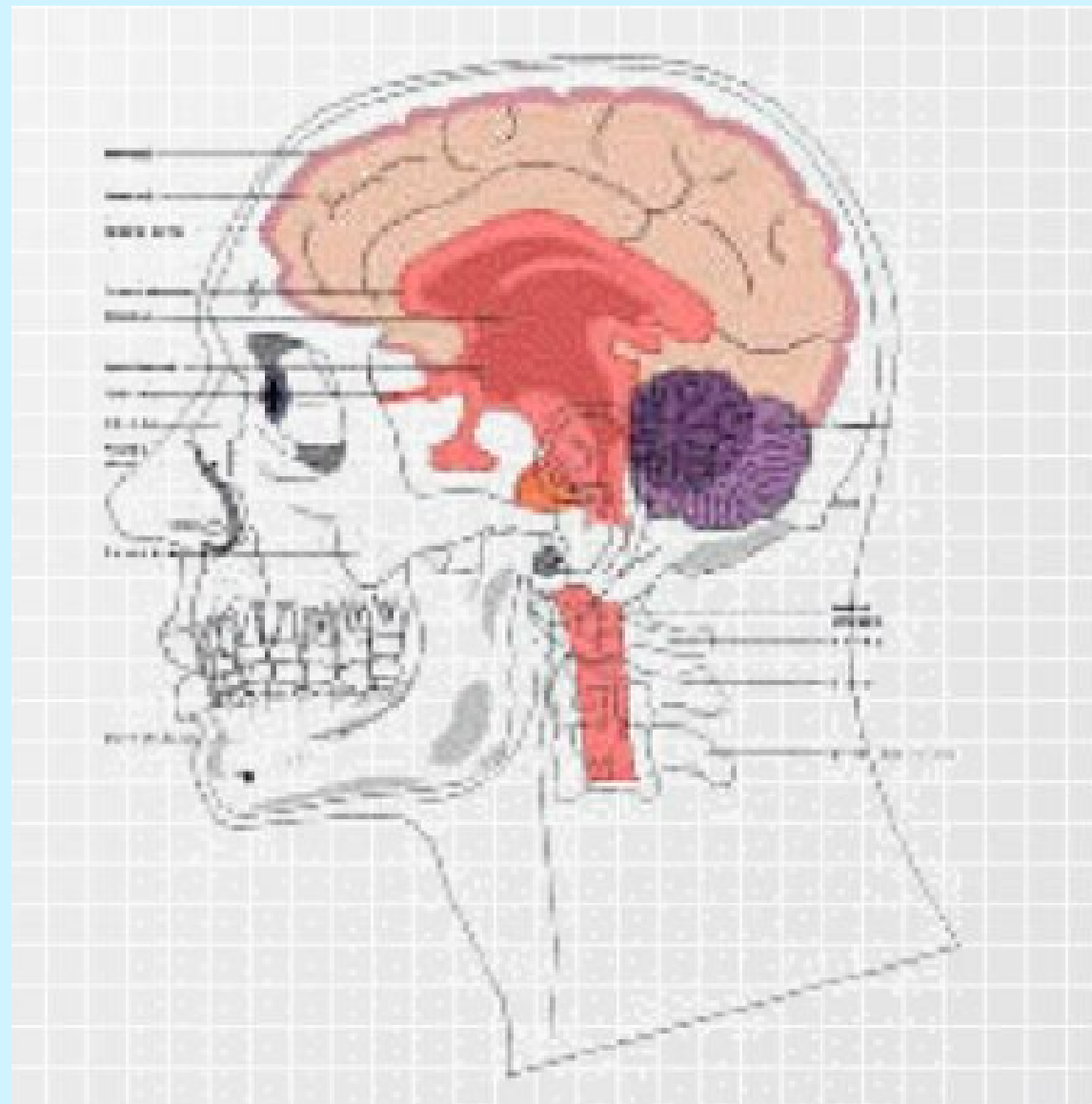
3. แผนภาพแบบรูปภาพ

เป็นแผนภาพ ที่ใช้ลายเส้นเขียน เป็นภาพง่ายๆ แทนสิ่งใดสิ่งหนึ่ง เพียงต้องการให้ดูเหมือน หรือใกล้เคียงเท่านั้น ผู้ดูแผนภาพ จะเกิด ความเข้าใจได้เอง แผนภาพแบบนี้ จึงเหมาะ แก่การ แสดงหลักการทำงาน ถ้าภาพ ที่วาดเหมือนจริงมากจะกลายเป็นแผนภูมิอีกรูปแบบหนึ่ง คือ แผนภูมิอธิบายภาพ



4. แผนภาพแบบผสม

เป็นแผนภาพที่ใช้เทคนิคการเขียนลายเส้นบนรูปภาพเพื่อเน้นให้เห็นความสำคัญเฉพาะบางส่วน โดยเป็นการรวม ทั้งรูปภาพ และลายเส้น เข้าด้วยกัน



แผนสถิติ

เป็นวัสดุที่จัดทำขึ้นเพื่อแสดงความสัมพันธ์ระหว่างปริมาณของข้อมูล ที่เปลี่ยนแปลง โดยเป็นการแสดง แบบสรุป หรือรวบรวมข้อมูล เพื่อให้ผู้ดูเข้าใจได้ง่าย ในเวลาอันรวดเร็ว

สามารถแบ่งออกได้ตามลักษณะของการนำเสนอเป็น 6 ชนิดคือ

แผนสถิติแบบพื้นที่ (Area Graph)

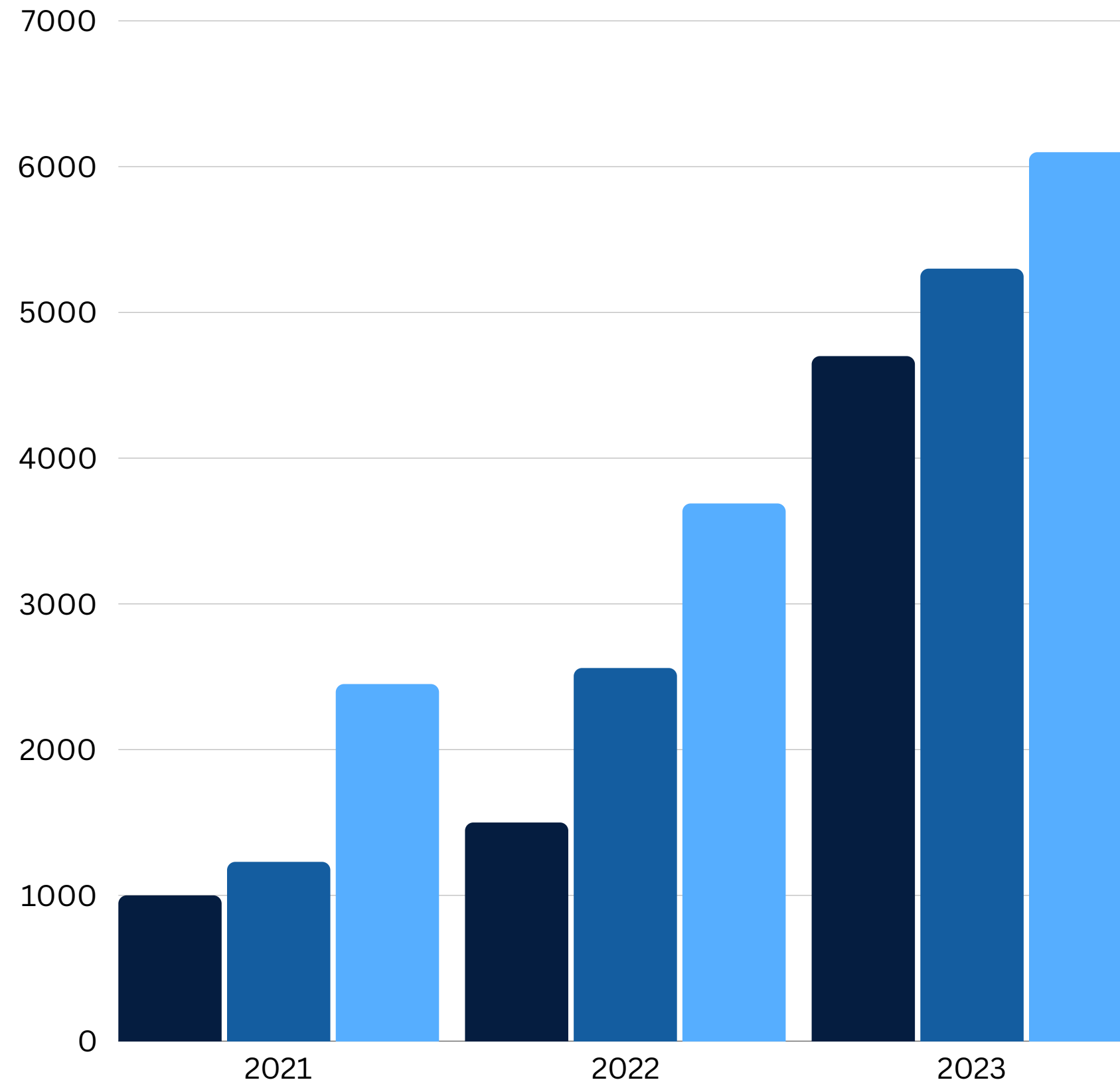
แผนสถิติแบบแท่ง(Bar Graph)

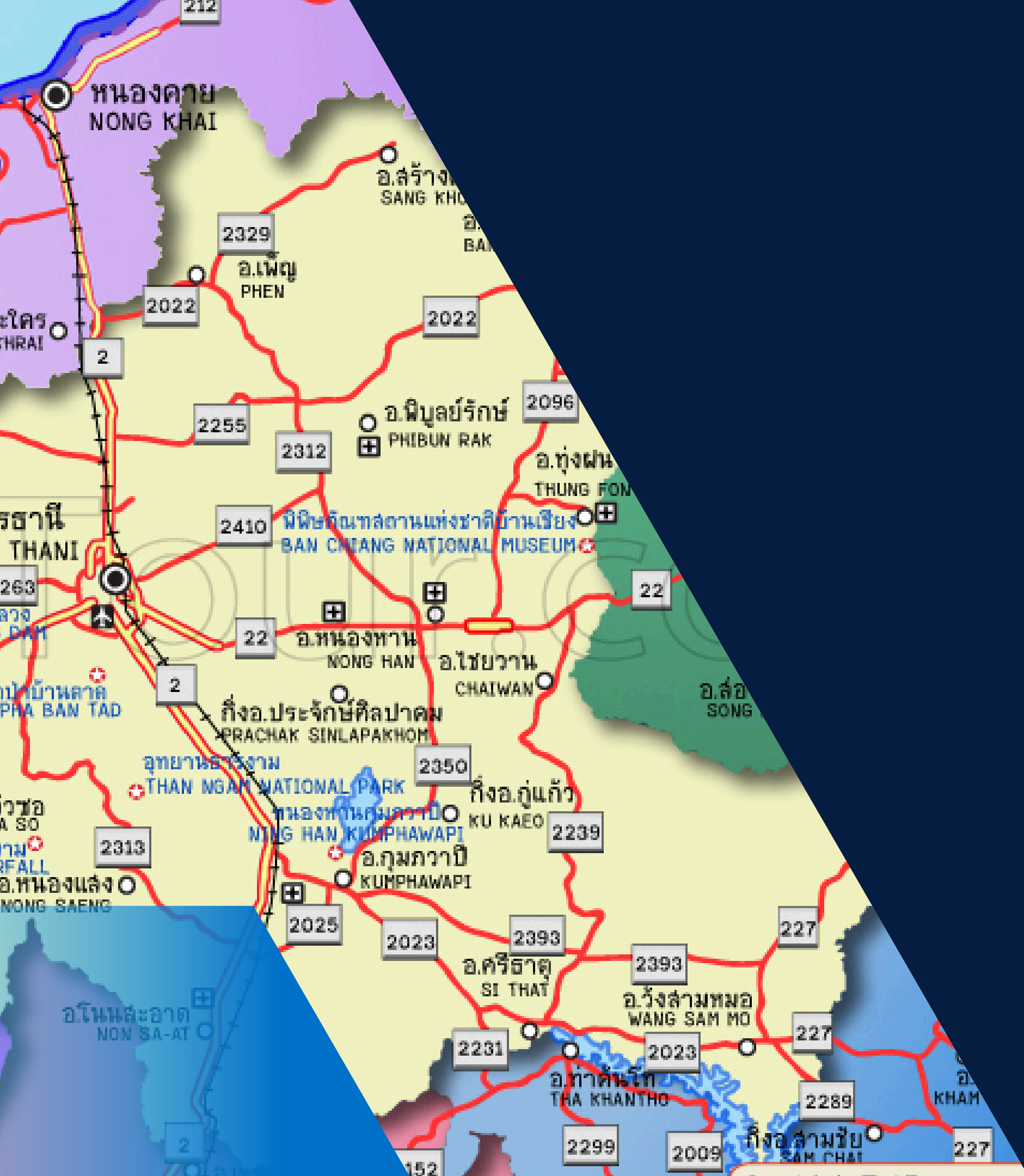
แผนสถิติแบบรูปภาพ (Pictorial Graph)

แผนสถิติแบบวงกลม (Circle Or Pie Graph)

แผนสถิติแบบเส้น(Line Graph)

แผนสถิติแบบกำหนดจุด(Scatter Plot)





แผนที่

เป็นวัสดุที่แสดงทิศทาง
อาณาเขต ลักษณะภูมิประเทศ
และสิ่งต่างๆบนพื้นโลก โดยใช้
เส้น สี สัญลักษณ์ และการกำหนด
มาตราส่วน เพื่อย่นระยะทางและ
ลดขนาดของพื้นที่ ทำให้สามารถ
สื่อความหมายได้ในที่จำกัด (หรือ
เรียกง่าย ๆ คือการย่อส่วนนั่นเอง)
จึงทำให้สามารถรับรู้และเข้าใจได้
ง่ายในเวลารวดเร็ว



ลูกโลก

เป็นวัสดุสามมิติประเภทหุ่นจำลองแบบย่อส่วน โดยจะย่อส่วนหรือลดขนาดของโลก อาศัยมาตราส่วน กำหนดขนาด และระยะทางที่ใกล้เคียงข้อเท็จจริงมากที่สุด ส่วนใหญ่เราจะพบในห้องวิทยาศาสตร์

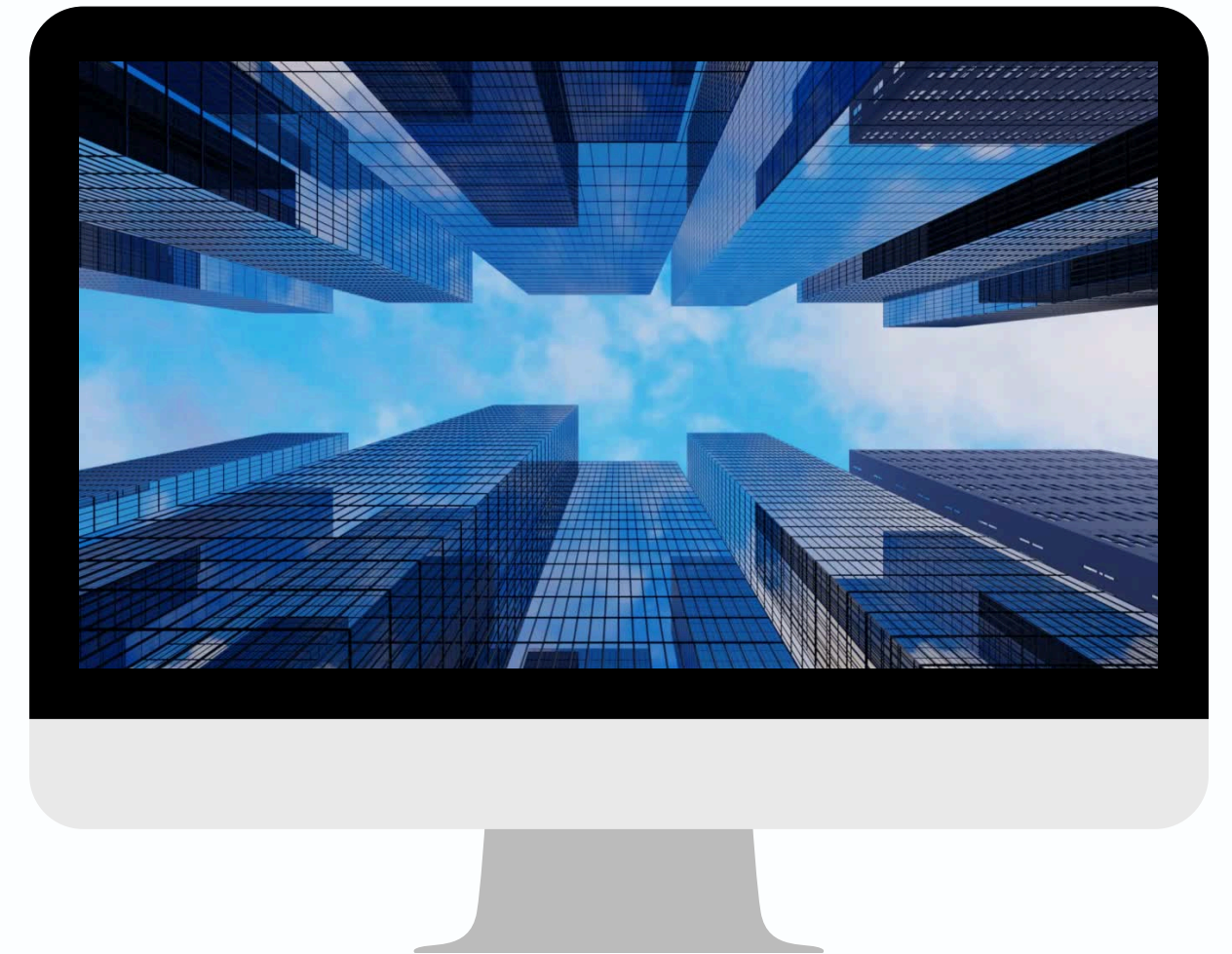
สัญลักษณ์ (Symbol)

คือการสื่อความหมายที่ให้นุชน ในสังคมเข้าใจร่วมกัน เป็นไปในทิศทางเดียวกัน โดยการออกแบบ เป็นรูปสัญลักษณ์ต่างๆ ในลักษณะ ภาพลายเส้นการเขียนสัญลักษณ์ อาจใช้วิธีลอกแบบ เลียนแบบจากธรรมชาติ หรือจินตนาการจากแนวความคิด แล้วแต่งเสริมเติมต่อให้ดูน่าสนใจมากยิ่งขึ้น ก็ได้ ดังเช่น การออกแบบเทพเจ้า มีประกายรัศมีเลียนแบบแสงจากดวงอาทิตย์ หรือการออกแบบเป็น กากบาทสีแดง แสดงว่าเป็นการห้ามไม่ให้กระทำ การออกแบบประตูห้องน้ำเป็นรูปคนชายหรือหญิง เป็นต้น



ภาพโฆษณา

เป็นวัสดุที่ใช้แสดงความคิดหรือข้อเท็จจริง
ด้วยสัญลักษณ์ ภาพประกอบที่สะดุดตา
คำขวัญที่กินใจ หรือคำอธิบายสั้นๆ โดยการ
ออกแบบที่ดึงดูดความสนใจของผู้พบเห็นใน
ระยะเวลาอันสั้น สามารถเข้าใจได้ง่าย จดจำได้
อย่างรวดเร็ว โดยภาพโฆษณามีประโยชน์ ต่อ
การเรียนการสอนดังนี้
ใช้เป็นการนำเข้าสู่บทเรียนได้อย่างเป็นอย่างดี
จะช่วยสร้างความสนใจผู้เรียน
ใช้เป็นเครื่องเตือนใจ กระตุ้น ะมัดระวัง ในการ
ประพฤติปฏิบัติ
ช่วยสร้างบรรยากาศที่ดีภายในห้องเรียน
ใช้ประกาศข่าวสารต่าง ๆ



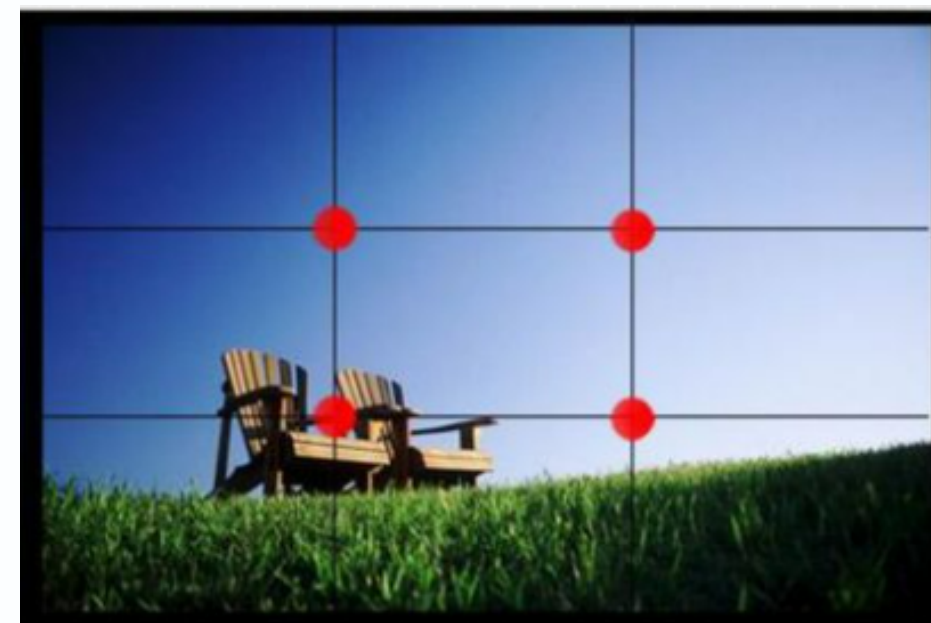
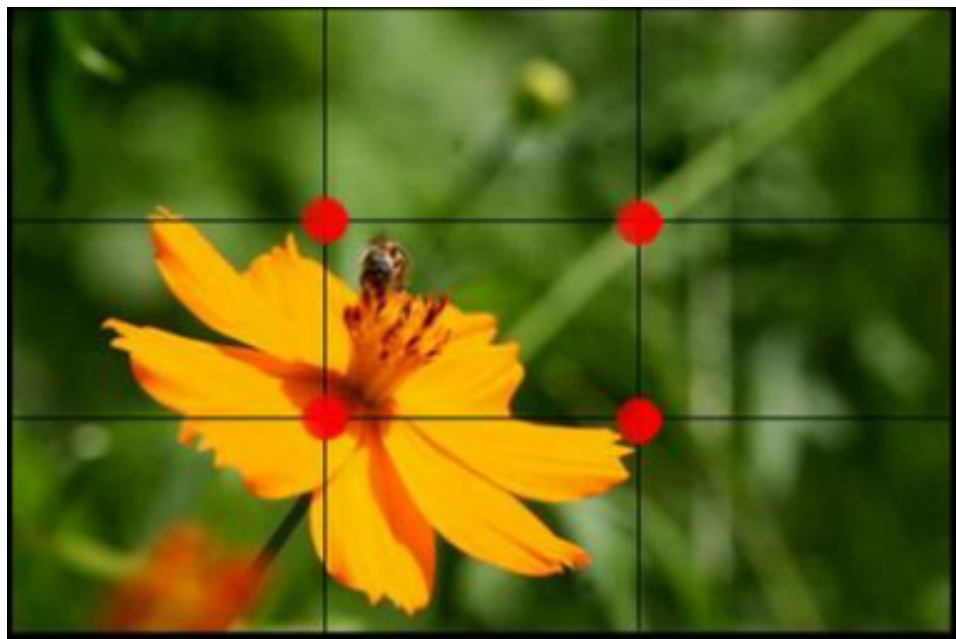
การ์ตูน

เป็นภาพสัญลักษณ์ที่ใช้แทนสิ่งต่างๆ เช่น บุคคล สัตว์ หรือสิ่งของ เป็นต้น เพื่อถ่ายทอดเรื่องราว ซึ่งเป็นแนวความคิดหรือทัศนคติของผู้เขียน เพื่อจูงใจ ให้แนวความคิด สร้างอารมณ์ขัน หรือล้อเลียน



รูปภาพ

เป็นงานกราฟิกประเภทหนึ่ง ที่ต้องอาศัยหลักการทางศิลปะเช่นเดียวกันประกอบกับยังต้องใช้เครื่องมือเพื่อช่วยในการถ่ายภาพ คือ กล้องถ่ายภาพนั่นเอง ซึ่งกล้องถ่ายภาพในปัจจุบันก็มีมากมาย หลากรูปแบบ เช่นกัน



สื่อประเภทแผ่นป้ายเป็นวัสดุตั้งแสดง (DISPLAY MATERIALS)

- มีอยู่หลายประเภท เช่น กระดานชอล์ก กระดานไวท์บอร์ด แผ่นป้ายไฟ แผ่นป้ายแม่เหล็ก ป้ายนิเทศ เป็นต้น



<https://slideplayer.in.th/slide/16519825/>

แพรว รับผิดชอบ 1 -14 เสร็จแล้ว

พรอย รับผิดชอบ 15 - 28

เค รับผิดชอบ 29 - 42 เสร็จแล้ว

20204-2109

การผลิตสื่อสิ่งพิมพ์